

PLANAS LIETUVOS SOCIALDEMOKRATŲ PARTIJOS

darbui opozicijoje

2017 m. rugsėjo 13 d.

Lietuvos socialdemokratų partija yra seniausia ir didžiausia politinė jėga Lietuvoje, vienijanti beveik 20 tūkst. narių.

Nuo susijungimo socialdemokratai vadovavo Vyriausybėms 2001-2008 m., taip pat 2012-2016 m. ir vieną kadenciją 2008-2012 m. dirbo opozicijoje.

Per paskutiniuosius Seimo rinkimus LSDP iškovojo 17 mandatų Seime ir pritraukusi 2 Darbo partijos parlamentarų į frakciją sudarė valdančiąją koaliciją su Lietuvos valstiečių ir žaliųjų sąjunga, vienijančia 57 politikus – Seimo narius ir Seimo pirmininką.

Pagal mandatus valdančiosios koalicijos balsų santykis Seime yra 3:1. Tai reiškia, kad Lietuvos valstiečių ir žaliųjų sąjungos persvara prieš Lietuvos socialdemokratų partiją parlamente yra triguba.

Pagal deleguotus Vyriausybės narius balsų santykis dar prastesnis – 4:1. Lietuvos valstiečių ir žaliųjų sąjunga delegavo 12 Ministrų kabineto narių, socialdemokratai – 3, todėl jėgų santykis Vyriausybėje skiriasi keturis kartus. Diskusijų kelia ir abejonė, ar visi 3 deleguoti atstovai iš tiesų įgyvendina Lietuvos socialdemokratų partijos programą.

Jėgų santykio skirtumas Seime ir, ypač, Vyriausybėje lemia itin menkas Lietuvos socialdemokratų partijos galimybes įgyvendinti prieš rinkimus deklaruotas vertybes ir siekti visuomenei naudingų tikslų. Atsakomybės našta yra didesnė nei turimi politikos įgyvendinimo įrankiai.

Politologinėje literatūroje išskiriami trys pagrindiniai politinių partijų tikslai: maksimaliai padidinti gaunamus balsus rinkimų metu, siekti būti valdžioje ir daryti įtaką politikos procesui. Paprastai politinės partijos nėra pajėgios siekti visų tikslų vienu metu, todėl tenka rinktis prioritetus.

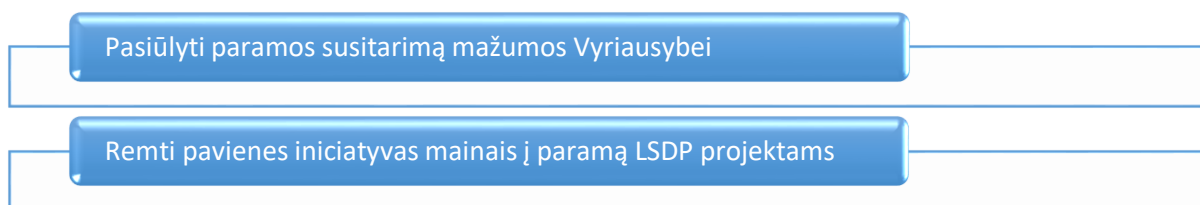
Manytina, kad svarbiausi Lietuvos socialdemokratų partijos tikslai šiuo metu yra tokie:

- Daryti įtaką politikos procesui;
- Iš naujo atrasti ryšį tarp partijos siūlymų ir visuomenės lūkesčių.

Šie tikslai gali būti pasiekti atsisakius dalyvavimo valdančiojoje koalicijoje, kurioje Lietuvos socialdemokratų partijos įtaka labai menka, bei pasirinkus konstruktyvios opozicijos vaidmenį.

Konstruktyvios opozicijos įtaka išauga susiformavus mažumos Vyriausybei arba nestabiliai valdančiajai daugumai. Šiuo metu prielaidų susiformuoti stabiliai valdančiajai daugumai su opozicinėmis partijomis nėra.

Konstruktyvi opozicija gali veikti dviem būdais



Lygiagrečiai turėtų vykti Lietuvos socialdemokratų partijos santykių „perkrovimas“ su visuomene: partija turėtų performuoti savo įvaizdį, į komandą įtraukti naujų kompetentingų žmonių, atsigręžti į visuomenės lūkesčius, parengti ekspertinius siūlymus labiausiai stagnuojančioms sritims: švietimui, sveikatos ir socialinei apsaugai ir kitoms.

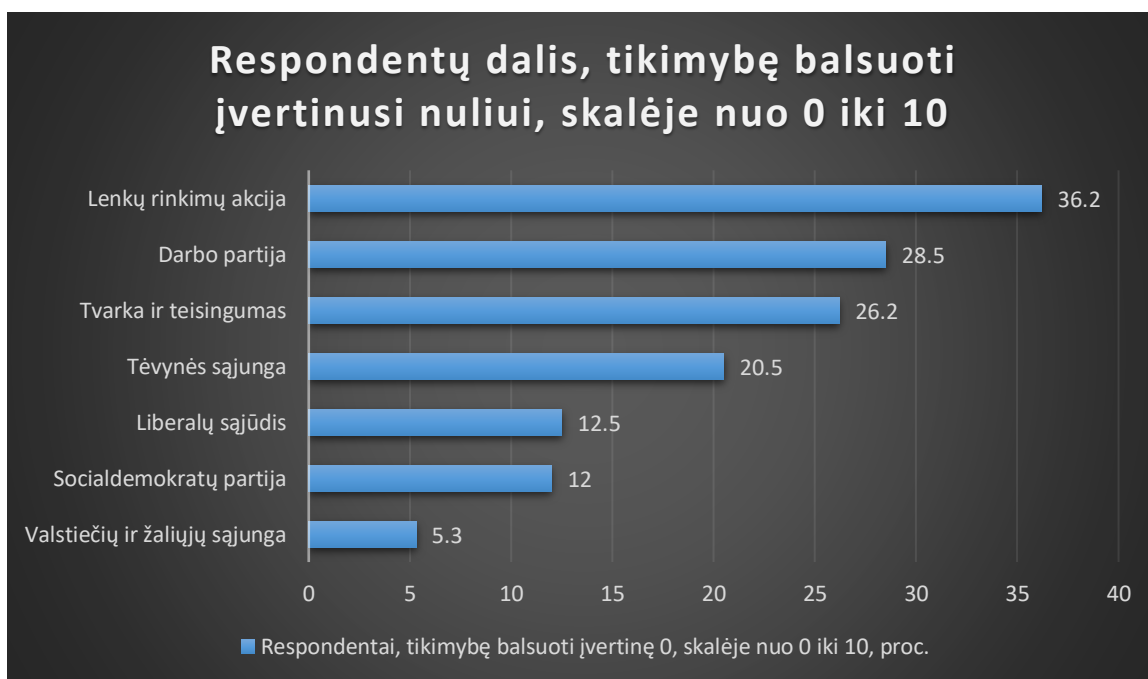
Galimybių langas

Remiantis politologų tyrimais, Lietuvos rinkėjai yra linkę į ekonominę kairę ir moralinį konservatyvumą, bet gyventojų pažiūros nenuoseklios, todėl pasirinkimas, už ką balsuoti, dažnai nepriklauso nuo ideologinių motyvų.

Po Seimo rinkimų Vilniaus universiteto Tarptautinių santykių ir politiko mokslų instituto profesorė Ainė Ramonaitė „Politologijos“ žurnalo straipsnyje „Polinkis balsuoti už partiją kaip naujas elgesio per rinkimus analizės būdas: galimybės ir metodologinės problemos“ tyrė Lietuvos rinkėjų elgseną pasitelkusi polinkio balsuoti už partiją matą. Šios inovacijos autoriai – Ceesas van der Eijkas ir Markas N. Franklinas.

Polinkio balsuoti už partiją matas reiškia, kad tiriamas ne asmens pasirinkimas, už ką balsuoti, bet jo parama arba „alergija“ tyrime dalyvavusioms partijoms. Šiuo matu išsiaiškinama, kiek tikėtina, kad skalėje nuo 0 iki 10 respondentas balsuotų už kiekvieną iš tyrime dalyvaujančių politinių partijų, kai 0 reiškia „visiškai netikėtina“, o 10 – „labai tikėtina“.

Į apklausą, kurią 2016 m. lapkričio 11-gruodžio dienomis atliko visuomenės nuomonės ir rinkos tyrimų bendrovė „Baltijos tyrimai“, buvo įtrauktos 7 Lietuvos politinės partijos: Lietuvos valstiečių ir žaliųjų sąjunga, Tėvynės sąjunga-Lietuvos krikščionys demokratai, Lietuvos socialdemokratų partija, Liberalų sąjūdis, Lietuvos lenkų rinkimų akcija-Krikščioniškų šeimų sąjunga, „Tvarka ir teisingumas“, Darbo partija.

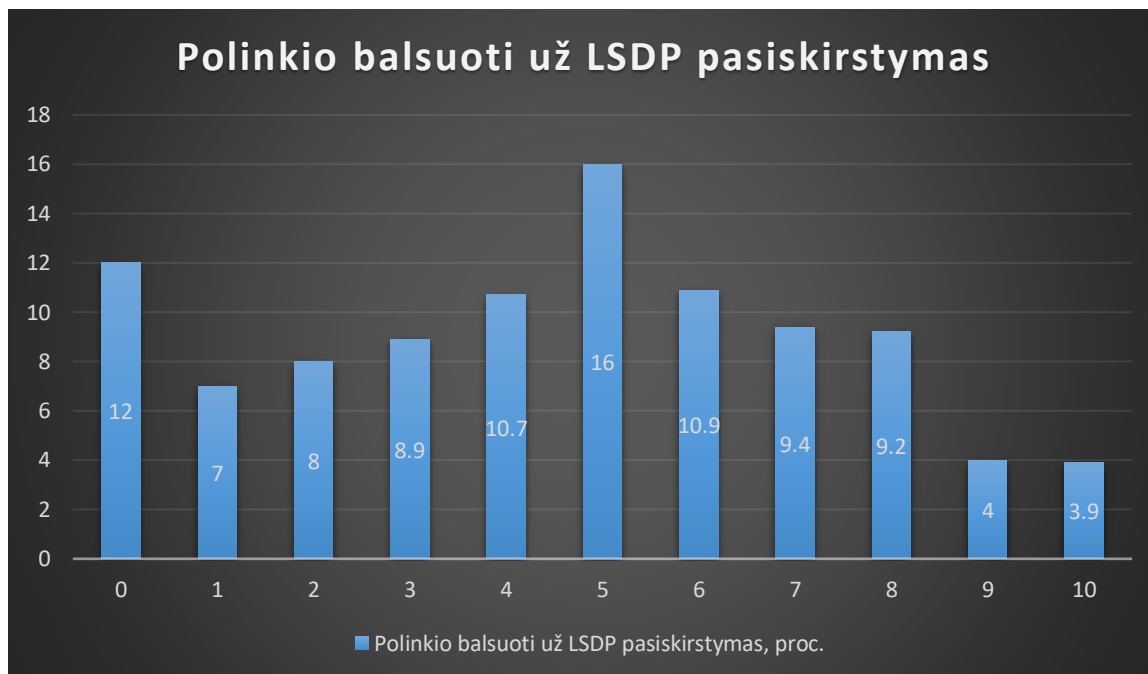


Tikimybę balsuoti už Lietuvos socialdemokratų partiją visiškai nuliui prilygino 12 proc. respondentų. Šis rezultatas gautas iškart po nesėkmingų Seimo rinkimų, kuriuose socialdemokratai iškovojo 17 mandatų. Tai dvidešimčia mandatų mažiau nei 2012 m. ir aštuoniais mandatais mažiau nei 2008 m.

Faktas, kad tik 12 proc. apklaustų Lietuvos gyventojų niekada nebalsuotų už Lietuvos socialdemokratų partiją signalizuoja apie egzistuojantį galimybių langą: likusiai daliai respondentų

socialdemokratai esant tam tikroms sąlygoms galėtų būti priimtini – vieniems daugiau, kitiems mažiau.

Vertinant polinkio balsuoti duomenų sklaidą, matyti, kad Lietuvos socialdemokratų partija vertinama per vidurį, tai yra neturi nei labai daug šalininkų, nei yra labai nekenčiama.



Vis tik, remiantis profesorės A. Ramonaitės analize, 5 balų vertinimo negana, kad žmogus eitų balsuoti – dalyvavimas rinkimuose reikšmingai kyla, kai asmuo tikimybę balsuoti už politinę partiją vertina 7 balais.

Tai reiškia, kad Lietuvos socialdemokratų partija turi įdėti daugiau pastangų, jei nori būti vertinama geriau.

Kas svarbu Lietuvos socialdemokratų partijai:

- Su parama Lietuvos socialdemokratų partijai koreliuoja amžius (vyresni rinkėjai labiau linkę remti socialdemokratus);
- Stiprų poveikį tikimybės balsuoti už Lietuvos socialdemokratų partiją balui turėjo ekonominės būklės vertinimas (tie, kurie manė, kad ekonomikos būklė labai pablogėjo, 2 balais buvo linkę prasčiau vertinti tikimybę balsuoti už socialdemokratus, palyginti su tais, kurie matė ekonomikos pagerėjimą, o manantys, kad būklė nepasikeitė ar šiek tiek pablogėjo – socialdemokratus prasčiau vertino daugiau nei 1 balu);
- Socialdemokratų ir valstiečių žaliųjų rinkėjus diferenciuoja tik pasitenkinimas ekonomiais buvusios premjero Algirdo Butkevičiaus Vyriausybės darbo rezultatais, kitų reikšmingų skirtumų nerasta;
- Socialdemokratai buvo priskiriami senosioms tradicinėms partijoms, kurių rezultatas gerėja, jeigu respondentas mano, kad korupcija nelabai paplitusi, ir atvirkščiai;
- Pastebėta teigiama koreliacija tarp buvusio lyderio A. Butkevičiaus patikimo ir socialdemokratų populiarumo;
- Buvimas valdančiojoje koalicijoje polinkį balsuoti sumažina 0,75 balo.

Galimos išvados ateičiai:

1. Lietuvos socialdemokratų partija turi rasti būdų pritraukti jaunesnių rinkėjų. Tai reikštų jaunesnių, galbūt nepartinių, politikų įtraukimą į partijos veiklą.
2. Socialdemokratai turėtų parengti detalią ir integruotą Lietuvos valstybės raidos programą, kuri sudarytų sąlygas tolygiam gerovės pasiskirstymui šalyje.
3. Lietuvos socialdemokratų partijai derėtų formuoti konkrečius ir savitus siūlymus tais klausimais, kur visuomenė regi daugiausia problemų: bendrasis ugdymas, aukštasis mokslas, gimstamumo skatinimas, darbo našumo didinimas, psichinės sveikatos problemų sprendimas ir panašiai.
4. Politinė partija savo vidiniame gyvenime turėtų netoleruoti net menkiausių nepotizmo apraiškų.
5. Socialdemokratams būtų naudinga užtikrinti visų buvusių ir esamo lyderio bendradarbiavimą.
6. Lietuvos socialdemokratų partija galėtų efektyviau dirbti kaip konstruktyvi opozicija, nes tokiu būdu nesusitapatintų su, rinkėjų akimis, labai panašia Lietuvos valstiečių ir žaliųjų sąjunga, tačiau įgytų daugiau galimybių lemti politinę darbotvarkę.

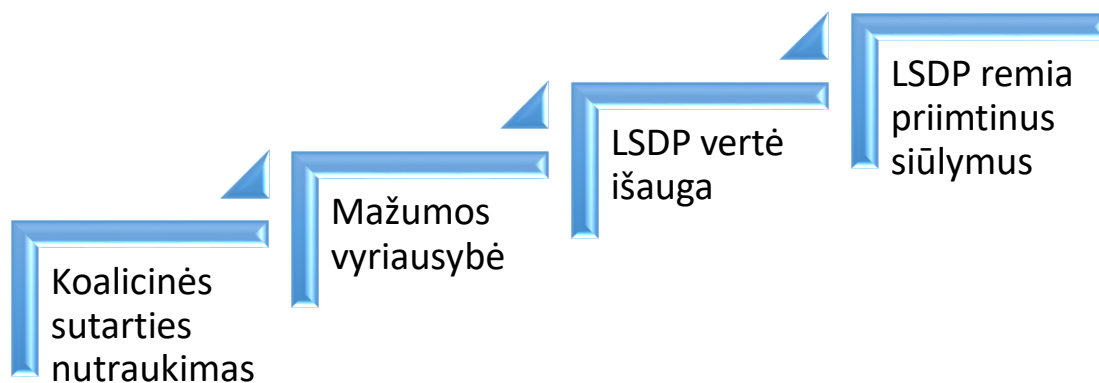
Darbas konstruktyvioje opozicijoje

Nutraukus koalicijos sutartį su Lietuvos valstiečių ir žaliųjų sąjunga, socialdemokratai atvertų galimybes darbui konstruktyvioje opozicijoje.

Remiantis demokratinės politinės sistemos tradicija, darbas opozicijoje yra susijęs su Vyriausybės atskaitingumo įtvirtinimu visuomenei ir parlamentui, taip pat vykdomosios valdžios darbo kontrole.

Tačiau konstruktyvi opozicija ne tik kontroliuoja Vyriausybės ir valdančiųjų veiklą, bet ir paremia visuomenei bei atskiroms grupėms naudingus sprendimus, teikia savo siūlymus mainais į paramą Vyriausybės ar valdančiosios partijos projektams.

Konstruktyvios opozicijos svarba išauga, kai susiformuoja mažumos Vyriausybė. Konstruktyvi opozicija gali sudaryti susitarimą dėl paramos mažumos Vyriausybei, kuriame būtų nurodomi konkretūs abiejų pusių įsipareigojimai dėl teisės aktų priėmimo. Toks dokumentas skiriasi nuo koalicijos sutarties tuo, kad koalicijos sutartyje apibrėžiami darbo principai, o paramos susitarime – konkretūs abiejų pusių įsipareigojimai.



Po 2016 m. Seimo rinkimų daugumą mandatų pelnusi Lietuvos valstiečių ir žaliųjų sąjunga, nors ir sudarė koaliciją su socialdemokratais, bet dėl vienašališkos laikysenos pačioje koalicijoje atsidūrė abipusės opozicijos sąlygomis – kai Vyriausybei oponuojama ir iš kairės (kol kas valdančiojoje koalicijoje), ir iš dešinės.

Šiuo metu nėra prielaidų manyti, kad Lietuvos valstiečių ir žaliųjų sąjunga galėtų suformuoti stabilią valdančiąją koaliciją su Tėvynės sąjunga-Lietuvos krikščionimis demokratais, nes šiai partijai tai būtų neparanku. Pirma, antrasis Seimo rinkimų turas vienmandatėse apygardose atskleidė, kad valstiečiai žalieji Tėvynės sąjungai-Lietuvos krikščionims demokratams yra rimtas priešininkas. Antra, krentant Lietuvos valstiečių ir žaliųjų sąjungos reitingams kyla Tėvynės sąjungos-Lietuvos krikščionių demokratų reitingai, todėl susitapatinimas su valdančiaisiais pastarajai būtų nepriimtinas.

Tai reiškia, kad socialdemokratų pasitraukimas iš valdančiosios koalicijos atvertų galimybę stiprinti partijos tapatybę, o konstruktyvios opozicijos vaidmuo verstų Lietuvos valstiečių ir žaliųjų sąjungą kur kas rimčiau ir konkrečiau tartis dėl priimamų teisės aktų.

Pagrindiniai Lietuvos socialdemokratų partijos siekiai rudens sesijai:

- *Į vaiką orientuotos šeimos politikos įgyvendinimas.* Valstybės remiamų pajamų dydžio „vaiko pinigų“ skyrimas visiems vaikams, nepriklausomai nuo šeimos pajamų (išlaikant universalumo ir nediskriminavimo principą); papildomo neapmokestinamojo pajamų dydžio išlaikymas už vaikus; vaiko teisių apsaugos specialistų, socialinių darbuotojų įgaliojimų savivaldybėse sustiprinimas ir reali vaiko teisių apsaugos reforma; paskatos darbdaviams prisidėti prie vaikus auginančių tėvų galimybių derinti šeimą ir darbą.
- *Solidarus gyventojų pajamų apmokestinimas, mokesčių sistemos perbalansavimas.* Jei išmokos vaikams turi būti universalios ir nediskriminuoti vaikų, tai gyventojai pagal pajamas turėtų mokėti skirtingus mokesčius – mokestinė našta turi būti mažinama gaunantiems mažiausias pajamas ir didinama – gaunantiems didžiausias. Svarbu pažymėti, kad progresyvus apmokestinimas turi būti taikomas visoms pajamoms, ne tik darbo.

Taip pat atkreiptinas dėmesys, kad Lietuvoje egzistuoja netolygus darbo, kapitalo ir turto apmokestinimas. Europos Komisija savo ataskaitoje Lietuvai pabrėžė, kad aplikosaugos, turto mokesčiai yra neišnaudotas šaltinis, kuris galėtų būti panaudotas perbalansuoti mokesčių sistemą taip, kad būtų remiamas užimtumas, skatinama pajamų lygybė ir didinamas mokesčių sistemos atsparumas sukrėtimams.

- *Gyventojų pajamų didinimas.* Nors vidutinis darbo užmokestis šalyje stabiliai auga, tačiau augimas yra netolygus ir daugiausia paliečia privatų sektorių. Pirmiausia būtina sugrąžinti bazinį atlyginimą į ikikrizinį lygmenį, tai yra iki 142 eurų. Bazinis atlyginimas lemtų viešojo sektoriaus darbuotojų darbo užmokesčio augimą ir sukurtų tam tikrą pajamų augimo pasiskirstymo tolygumą.

Didinant minimalų atlyginimą būtina koreguoti mažiausias pajamas už kvalifikuotą darbą gaunančių viešojo sektoriaus darbuotojų darbo užmokesčio koeficientus – tai apima kultūros darbuotojus, mokytojus, socialinius darbuotojus ir kitus asmenis.

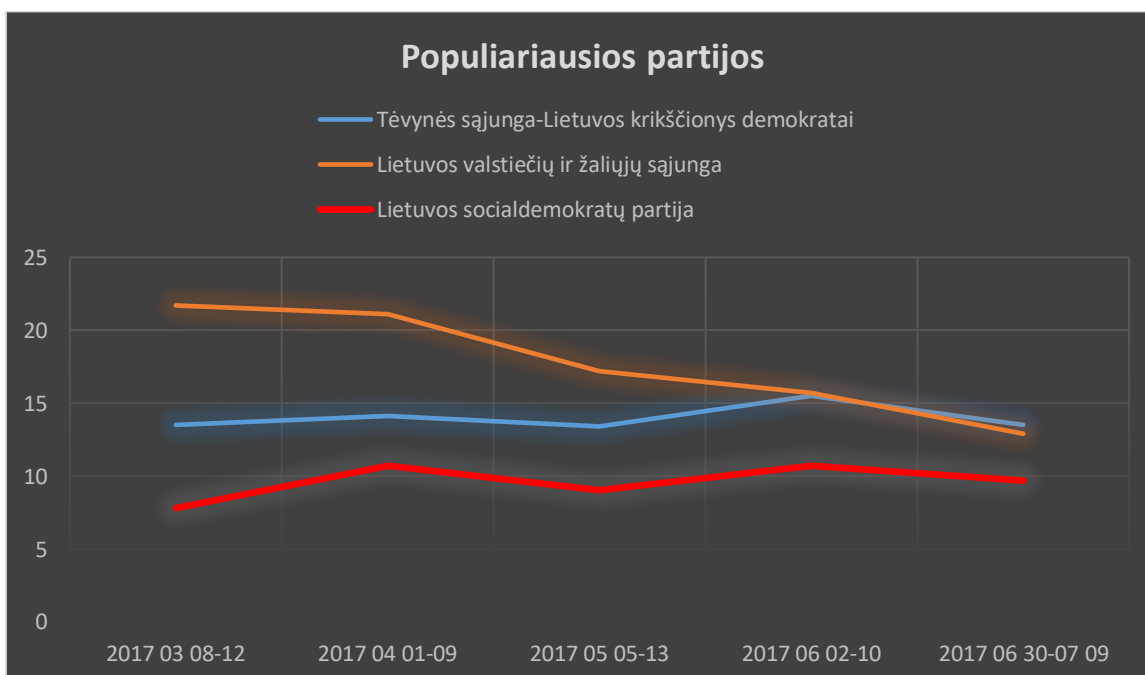
- *Pajamų į biudžetą didinimas, „šešėlio“ mažinimas.* Nekilnojamojo turto mokesčio bazės išplėtimas progresyviai apmokestinant 150 tūkst. vertės ir brangesnį nekilnojamąjį turtą. Europos Komisija savo ataskaitoje apie Lietuvą pabrėžė, kad Lietuvoje pajamos iš periodinių nekilnojamosios turto mokesčių kur kas mažesnės nei Europos Sąjungoje.

„Šešėlinė“ ekonomika Lietuvoje gali sudaryti 15-26 proc.: ji sudaro didelės pridėtinės vertės mokesčio nepriemokos, nepakankama informacija apie darbo užmokestį. Manoma, kad didžiausia šešėlinės veiklos dalis apima statybų ir paslaugų sektorius, todėl šių sektorių reguliavimui ketinama siūlyti teisės aktų pakeitimus ir papildymus.

- *Skurdo mažinimas.* Siūloma didinti valstybės remiamų pajamų dydį, sugrąžinti pridėtinės vertės mokesčio lengvatą šilumai ir vandens pašildymui, įvesti lengvatas maisto produktams, patenkantiems į būtiniausių prekių krepšelį.
- *Pensijų sistemos pertvarka.* Privatūs pensijų fondai neturėtų būti remiami visų mokesčių mokėtojų pinigais iš „Sodros“ pajamų, nes jos turėtų būti skirtos dabarties pensijų didinimui. Individualų dirbančiųjų poreikį kaupti pensiją savo sąskaitose galėtų patenkinti alternatyvus fondas, į kurį atskaitymai būtų daromi nuo įmonės pelno paskirstant įmokas proporcingai metiniam darbuotojo darbo užmokesčiui.

Santykių „perkrovimas“ su visuomene

Lietuvos socialdemokratų partija šiuo metu negali pasigirti itin dideliu visuomenės palaikymu. Visuomenės nuomonės ir rinkos tyrimų agentūros „Vilmorus“ duomenys rodo aiškias tendencijas: pasitikėjimas Lietuvos valstiečių ir žaliųjų sąjunga smunka, tuo metu Lietuvos socialdemokratų partija laikosi stabiliai – neauga ir nemažėja.



Visuomenės nuomonės ir rinkos tyrimų bendrovės „Baltijos tyrimai“ paskelbtas tyrimas rodo, kad buvę Lietuvos valstiečių ir žaliųjų sąjungos rinkėjai nesirinktų balsuoti už Lietuvos socialdemokratų partiją: 3 proc. balsuotų už Tėvynės sąjungą-Lietuvos krikščionis demokratus, 2 proc. – už „Tvarką ir teisingumą“, 5 proc. – už kitas partijas, 8 proc. – nė už vieną iš išvardintų partijų, 5 proc. buvo neapsisprendę.

Tai gali reikšti, kad Lietuvos socialdemokratų partija padarė ne viską, jog pademonstruotų realią atsvarą, gyventojų akimis, neigiamai vertinamai Lietuvos valstiečių ir žaliųjų sąjungos politikai ir pateiktų alternatyvų.

Todėl pasiūlymų teikimas ir alternatyvios politinės darbotvarkės formavimas tampa esminiu Lietuvos socialdemokratų partijos tikslu artimiausiai ateičiai.

Formuojant pasiūlymus ir alternatyvią politinę darbotvarkę derėtų atsižvelgti į svarbiausias problemas ir grėsmes Lietuvoje, kaip jas regi gyventojai.

Kauno technologijos universiteto mokslininkai 2016 m. kovo mėnesį atliko tyrimą ir sukūrė vidinių ir išorinių grėsmių kognityvinį žemėlapi. Tyrimas parodė, kad Lietuvos piliečiai didžiausiomis grėsmėmis laiko visuomenės senėjimą, suintensyvėjusią emigraciją, alkoholizmą ir narkomaniją, didėjančią socialinę nelygybę, mažėjančią gimstamumą.

Lietuvos socialinių tyrimų centras 2016 m. vasario mėnesį atliko panašų tyrimą apie subjektyvų gyventojų saugumo suvokimą.

Jo rezultatai iliustruoja, ko baiminasi Lietuvos gyventojai ir kurioms problemoms Lietuvos socialdemokratų partija turi turėti atsakymą, formuodama alternatyvią darbotvarkę Lietuvos valstiečių ir žaliųjų sąjungai.

Lietuvos gyventojų buvo klausama, kokios yra svarbiausios saugumo problemos Lietuvoje ir Europos Sąjungoje.

Kokios saugumo problemos yra svarbiausios: „labai svarbi“ ir „greičiau svarbi“, proc.

	LT	ES
Emigracija	90	78
Nedarbas	90	85
Nusikaltimai	88	88
Energetinio saugumo užtikrinimas	87	89
Prasta ekonominė situacija	87	87
Skurdas ir diskriminacija	85	79
Alkoholizmas	84	74
Išorės sienų apsauga	84	90
Galimas kurios nors iš ES šalių karinis užpuolimas	81	93
Terorizmas	80	93
Sveikatos problemos, pvz. epidemijos	79	83
Galimas euro zonos subyrėjimas	79	91
Žmogaus sukeltos nelaimės, pvz., atominės elektrinės avarija	76	83
Visuomenės sąmoningumo ir patriotiškumo trūkumas	76	76
Didelio masto kibernetinės atakos prieš valstybės institucijas, verslą	75	87
Pabėgėliai iš Azijos ir Afrikos	74	92
Hibridinis karas	74	86
Politinis nestabilumas, pvz., radikalių partijų atsiradimas, perversmai	74	85
Klimato kaita ir užterštumas	72	83
Kariniai konfliktai už ES sienų	68	87
Stichinės nelaimės, pvz., potvyniai, sausros, žemės drebėjimai	65	81

Abiejų tyrimų rezultatai liudija, kad Lietuvos gyventojai nori sprendimų šioms problemoms, todėl Lietuvos socialdemokratų partija turi juos pateikti.

Būdai pateikti atsakymus į visuomenei rūpimus klausimus:

- Sustiprinti partijos komitetus, kurie galėtų veikti kaip nedideli „smegenų centrai“, formuoti pasiūlymus.
- Išsirinkti svarbiausias temas, ties kuriomis bus gilinama ekspertizė. Siūlytina išsamiausias iniciatyvas vystyti sveikatos apsaugos, socialinėje ir švietimo srityse, nes čia koncentruojasi pagrindinės problemos;
- Pritraukti nepartinių ekspertų iš išorės;
- Bendradarbiauti su ekspertinėmis grupėmis, profesinėmis sąjungomis, nevyriausybinėmis organizacijomis, kurios turi kompetencijas konkrečiose srityse ir norėtų prisidėti prie įstatymų leidybos iniciatyvos;
- Pasitelkti Seimo nario galimybes: dažniau kreiptis informacijos į ministerijas ir kitas valstybės institucijas, gautą informaciją panaudoti įstatymų leidybos iniciatyvoms, visuomenės informavimui.

Išvados

Centro kairiosios partijos patiria visuomenės pasitikėjimo deficitą daugelyje Vakarų pasaulio šalių, netgi pradėta kelti klausimą, ar kairioji politika apskritai turi perspektyvą. Paprastai išskiriamos kelios politinės kairės smukimo priežastys.

Pirma, tai negebėjimas pateikti atsakymų darbo rinkos „uberizacijai“, kai populiarėja nenuolatinis darbas arba masiškai orientuojamasi į laisvai samdomus profesionalus. Tai kuria nesaugumo jausmą darbo rinkoje ir verčia visuomenės orientuotis į aiškiau jų lūkesčius išreiškiančias politines jėgas.

Antra, neigiamoms globalizacijos pasekmėms aiškiau priešinasi populistinė dešinė, akcentuojanti nacionalinės valstybės svarbą. Netgi Danijos socialdemokratai buvo priversti deklaruoti griežtesnį požiūrį į imigraciją, nes tai kertasi su gerovės valstybės modelio įgyvendinimu.

Viena didžiausių nesėkmių politinei kairei buvo 2008 m. finansų krizė, kuriai kairiosios partijos daugelyje šalių nesurado unikalaus atsako. Dar didesnę smūgį centro kairės partijoms sudavė kėsinimasis iš dalies išmontuoti dešimtmečiais kurtą gerovės valstybės modelį.

Lietuvoje socialdemokratai iki šiol nepateikė visuomenę įtikinančių atsakymų į rūpimus klausimus. Atvirkščiai, buvo priimtas darbo rinkos lankstumą įtvirtinantis Darbo kodeksas, nepakankamai investuota į žmogiškąjį kapitalą, savieigai palikta švietimo sistema, išaugęs skurdas ir pajamų nelygybė. Socialdemokratai tapo patogiu taikiniu nepatenkintiems šalies padėtimi, todėl šiuo periodu pasitraukimas iš valdančiosios koalicijos taptų postūmiu pripažinti klaidas, pabrėžti stiprybes ir atversti naują lapą partijos istorijoje.

Priedas

Svarbiausi 2016 m. išrinkto Seimo sprendimai

- Priimtos kompromisinės Pagalbinio apvaisinimo įstatymo pataisos.
- Minimaliai pataisytas Darbo kodeksas, lydintieji teisės aktai.
- Padidintas alkoholio akcizas.
- Priimti alkoholio prieinamumo ribojimai.
- Panaikinta pridėtinės vertės mokesčio lengvata šilumai ir vandens pašildymui.
- Išplėstas asmenų, galinčių pretenduoti į kompensacijas už šilumą, ratas, papildomų lėšų savivaldybėms neskirta.
- Patvirtintos aukštųjų mokyklų pertvarkos gairės.
- Pradėta miškų pertvarka, sujungianti miškų urėdijas.
- Uždraustos fizinės bausmės prieš vaikus.
- Pradėtos apkaltos Seimo nariams Kęstučiui Pūkui ir Mindaugui Basčiui.
- Skirta Laisvės premija Valdui Adamkui ir Vytautui Landsbergiui.